

Tori Vallavalitsus
tori@torivald.ee

Teie 27.01.2022 nr 6-2.1/1041

Meie digitaalalkirja kuupäev
nr 1-55/2022/1

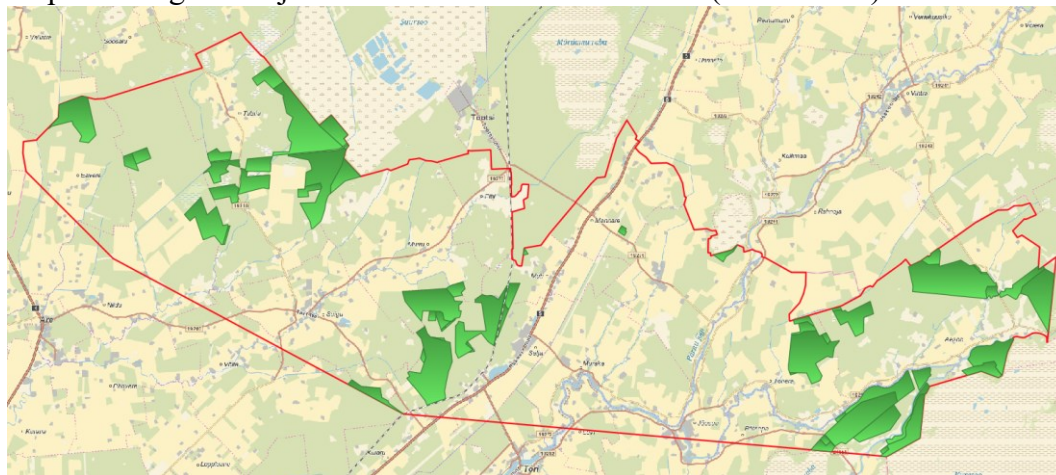
Tori valla põhjaosa tuuleenergeetika eriplaneeringu lähteseisukohtade ja keskkonnamõju strateegilise hindamise väljatöötamise kavatsusele täiendavate ettepanekute küsimine

Tori vallas toimus 18.10 - 16.12.2021 valla põhjaosa tuuleenergeetika eriplaneeringu asukoha eelvaliku lähteseisukohtade ja keskkonnamõju strateegilise hindamise (KSH) väljatöötamise kavatsuse avalik väljapanek. Lisaks toimus 18.01.2022 avalik arutelu, kus tutvustati eriplaneeringu protsessi, avalikustatud dokumendi sisu, avalikustamise käigus laekunud arvamusi ning vastati kohalolnute küsimustele.

Avaliku väljapaneku ajal esitas Riigimetsa Majandamise Keskus (RMK) 10.12.2021 kirjaga nr 3-1.1/2742 enda ettepanekud, milles palusime selgitada välja metsamaa raadamise ulatus ning sellekohane info eriplaneeringu seletuskirja sisse viia. Lisaks selgitasime, et tuulikute jaoks sobivate asukohtade määramine ning metsamaa raadamine RMK haldusalas olevatel kinnistutel toimub koostöös RMK-ga.

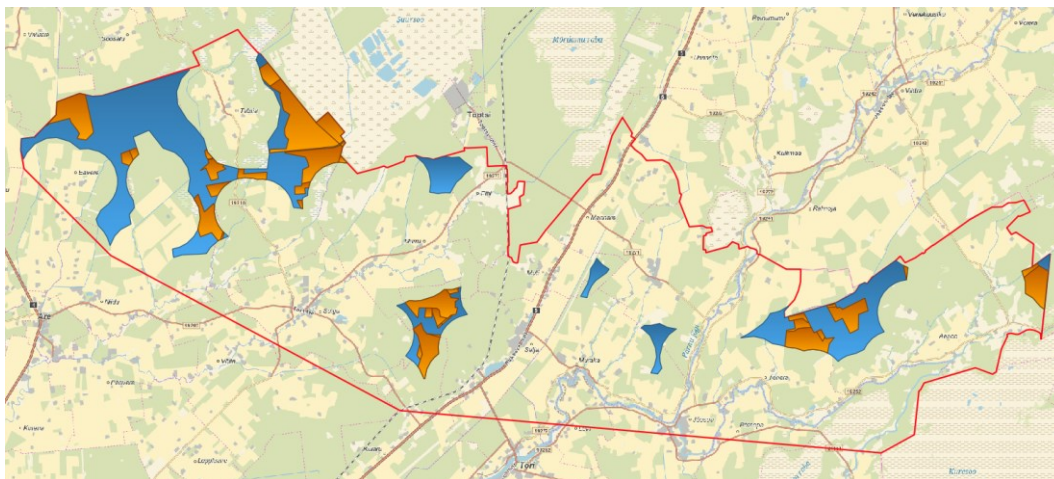
14.01.2022 kirjaga nr 6-2.1/594 edastas Tori Vallavalitsus koondtabeli Vallavalitsuse vastustega esitatud ettepanekutele ja arvamustele. RMK ettepaneku kohta oli toodud vastus, et metsa raadamise täpset mahtu on võimalik hinnata detailse lahenduse KSH käigus. Asukohavaliku KSH käigus on võimalik raadamise mahtu hinnata ligikaudselt, sest tuulikute ja liinide paiknemine ei ole teada.

Eriplaneeringu alale jääb kokku RMK alasid 2612 ha (vt. Joonis 1).



Joonis 1. RMK alad (rohelistes) Tori põhjaosa eriplaneeringu alal.

Kõikidest eriplaneeringu alale jäävatest RMK aladest ca 1007 ha (39%) on eriplaneeringu aladel, mis asuvad väljaspool kaitsealuste objektide esinemisala ja elamualade 1 km puhverala (vt. Joonis 2), mida käsitletakse eriplaneeringus kui perspektiivselt sobilikke alasid, kus võib osutuda võimalikuks tuulepargi jaoks sobiliku ala leidmine ehk ala eelvaliku tegemine.



Joonis 2. RMK alad (pruunid) Tori põhjaosa eriplaneeringu alal väljaspool kaitsealuste objektide esinemisala ja elamualade 1 km puhverala paiknevaid alasid.

Kokku on eriplaneeringu käigus välja valitud 7 perspektiivselt sobilikku ala. Seitsmest alast 4 alal asuvad RMK alad (vt. tabelis 1 kollased read).

Tabel 1.

RMK alad väljaspool kaitsealuste objektide esinemisala ja elamualade 1 km puhverala paiknevaid alasid	ha
Ala 1	0
Ala 2	0
Ala 3	170
Ala 4	73
Ala 5	167
Ala 6	0
Ala 7	597
	1 007

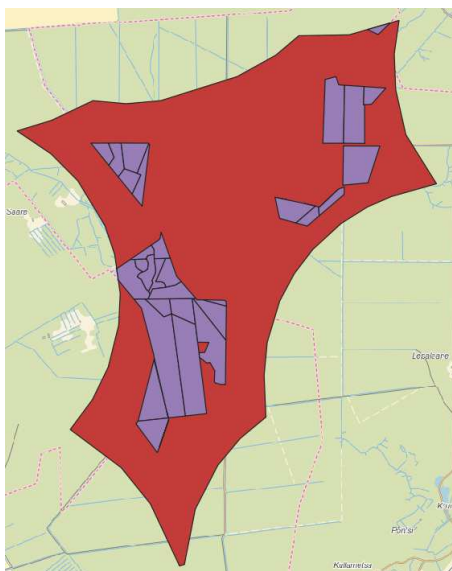
Kõige rohkem paikneb neljal sobilikul alal majandatavaid metsamaid (ca 912 ha). Looduskaitse piiranguga alasid on ca 11 ha ning alasid, kus metsa majandamine toimub looduskaitseliste piirangutega on ca 3 ha. Samuti on ca 2 ha sellist ala, mis on määratud metsastamisele.

Lisaks on aladel ca 62 ha selliseid RMK alasid, mis tänase seisuga on määratud Rail Balticu ümberkruntimise maadeks. Märgime, et alad, mis on täna Rail Balticu ümberkruntimise maad, on määratud Maa-ametiga kokkuleppel ning täna RMK nendel aladel midagi ei tee. See, kas need

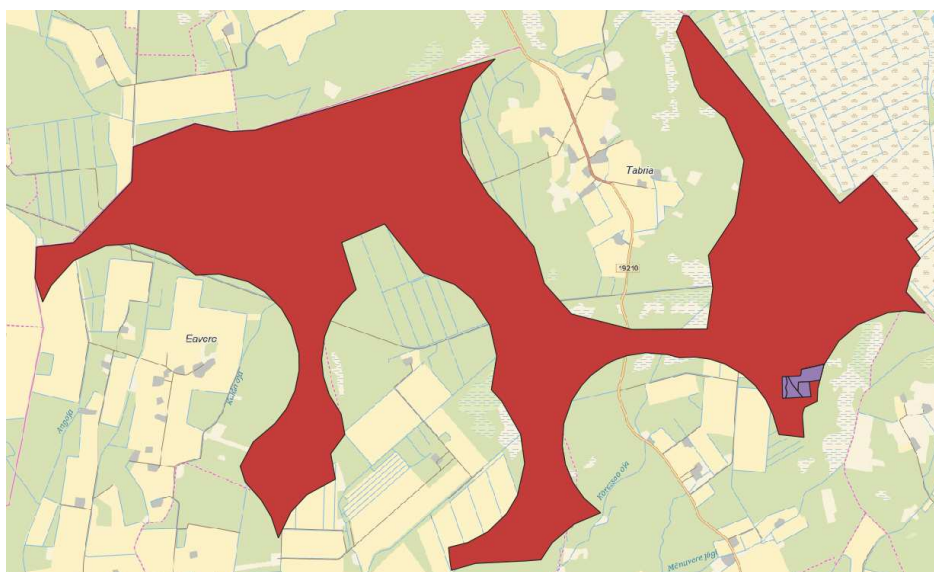
alad ka sellises ulatuses ümberkruntimise maadeks lähevad või kas on vajadus alasid veel juurde leida selgub siis kui Rail Balticu jaoks vahetusmaade otsimine on lõppenud.

Lähtuvalt eeltoodust esitab RMK täiendavad ettepanekud Tori valla põhjaosa tuuleenergeetika eriplaneeringu lähteseisukohtade ja keskkonnamõju strateegilise hindamise väljatöötamise kavatsusele.

1. Eriplaneeringu II etapis (detailse lahenduse koostamisel) tuleb planeeringu koostajal arvestada, et tuulikuid ei ole võimalik planeerida RMK aladele, mis on määratud Rail Balticu ümberkruntimise maadeks.

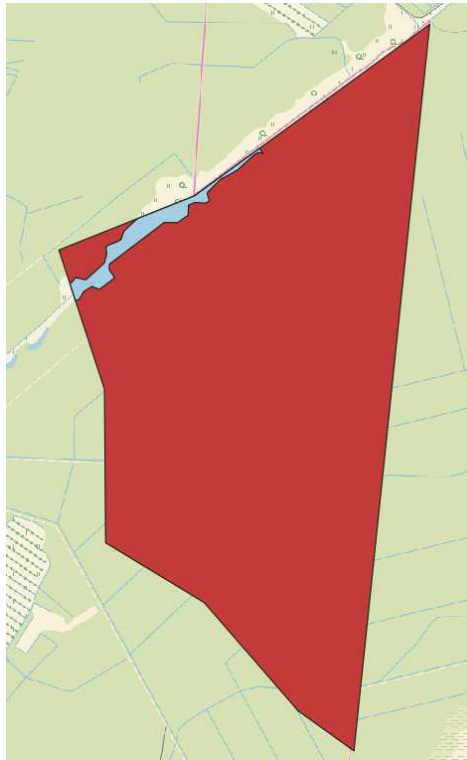


Alal 5 asuvad RMK eraldised, mis on määratud Rail Baltic ümberkruntimise maadeks (lillad).



Alal 7 asuvad RMK eraldised, mis on määratud Rail Baltic ümberkruntimise maadeks (lillad).

2. Ala 4 jääb peaaegu tervikuna Leetva metsise leiukoha piiridesse. Lõunaosa ulatub ka metsisemängu. Lisaks on alal 4 ca 2,08 ha suurune ala, mis on planeeritud metsastada 2022 kevadel kasekultuuriga. **Lähtuvalt eeltoodust palume ala 4 tuulepargi jaoks sobiliku ala valikust välja jätta.**



Alal 4 asub RMK eraldis (sinine), mis on määratud metsastamisele.

3. Kui tuulepargi aladele jäävatel RMK aladel asuvad RMK metsateed, kokkuveoplatsid ja maaparandusobjektid, tuleb nendega planeeringu II etapis (detailse lahenduse koostamisel) arvestada ja tuulikute asukohad välja valida koostöös RMK-ga ning asukohad kooskõlastada RMK-ga. Arvestada tuleb maaparandussüsteemidega hõlmatud maa-alal maaparandussüsteemide toimimisega ja terviklikkust tagavate meetmetega, et kavandatav tegevus ei muudaks veerežiimi ka süsteemi ümbritsevatel RMK aladel.
4. Kui tuulepargi aladele või lähedusse jäävatel RMK maal asuvad RMK looduskaitseosakonna tööobjektid, tuleb nendega planeeringu II etapis (detailse lahenduse koostamisel) arvestada ja tuulikute asukohad välja valida koostöös RMK-ga ning asukohad kooskõlastada RMK-ga, kuna looduskaitseosakonna tööobjektid võivad olla seotud erinevate välisfondide rahastustega.
5. Kuna RMK maal võivad asuda ka RMK sisesed majandamispiirangud, tuleb nendega planeeringu II etapis (detailse lahenduse koostamisel) arvestada ja tuulikute asukohad välja valida koostöös RMK-ga ning asukohad kooskõlastada RMK-ga.

6. Palume eriplaneeringu II etapi (detailse lahenduse) koostamisel analüüsida ning lisada seletuskirja metsa raadamise ulatus, milles on arvestatud tuulikualuste platside, montaažiplatside, juurdepääsu teede, trasside ning alajaamade ehituse vajadusega. Raadamisel tuleb arvestada võimalikult suure puhvertsooni säilitamisega tuulikute ümber. Kui tuulepargi aladele hakatakse eriplaneeringu II etapis koostama detailset lahendust, tuleb metsa raadamise vajadus ja ulatus RMK maadel kooskõlastada RMK-ga.
7. RMK on seisukohal, et tuulepargi alasid saab planeerida RMK maadele nii metsamaale kui ka mittemetsamaale kuid palume eriplaneeringu II etapi (detailse lahenduse) koostamisel tuuliku asukohtade ja infrastruktuuri planeerimisel, eelistada esmajärjekorras RMK aladel paiknevaid mittemetsamaid. Palume eriplaneeringu seletuskirja lisada, et tuulepargi planeerimisel RMK maal asuvale majandatavale metsamaale tuleb tuulepargi rajamisel tagada, et majandataval metsamaal on võimalik jätkata metsa majandamist nii enne kui ka pärast tuulepargi valmimist ning tuulepargi töö alustamist.
8. Palume hoida ka edaspidi RMK-d kursis planeeringu menetlemisega ning palume juba planeeringu esitamisel ettepanekute küsimiseks juurde lisada planeeringu vektorkihid (shape failina) või edastada kirjaga RMK-le vastav link, millelt on võimalik vajalikus formaadis kihte alla laadida. Kinnitame, et RMK soovib teha igakülgset koostööd, et saavutada tuulepargi asukohavalikul parim tulemus.

Lugupidamisega

Andrus Lauren

Kinnisvaraosakonna juhataja

Anne Margusoo

5147578, anne.margusoo@rmk.ee